

		Honda GX270	Honda GX270	Honda GX340	Honda GX340	Robin EY28	Robin EY28
Мощность	кВ/л/с	6.61 кВ(9л/с)	6.61 кВ(9л/с)	8,08 кВ (11л/с)	8,08 кВ (11л/с)	5.51 (7.5л/с)	5.51 (7.5л/с)
Скорость мотора	Об/мин	3600	3600	3600	3600	3600	3600
Охлаждение		Воздушное					
Запуск	Тип	Электростартер					
Скорость машины	Об/мин	90	90	90	90	90	90
Скорость ножа	Об/мин	Минимум-максимум 70-125					
Емкость бака	Л	6	6	6,5	6,5	5,5	5,5
Масло	Тип	Тексако(и похोजие)					

Описание	Ед. Измерения	4-120 /B	4-120L/B Длинная ручка	4-120/A	4-120L/A Длинная ручка	D4-120/L1	D4-120L/L1 Длинная ручка
Габариты	Мм	1200x1880x960	1200x2180x960	1200x1880x960	1200x2180x960	1200x1880x960	1200x2180x960
Упаковочные габариты	Мм	1240x1240x960	1240x1240x960	1240x1240x960	1240x1240x960	1240x1240x960	1240x1240x960
Вес Нетто	Кг	104	107	118	121	112	115
Вес Брутто	Кг	151	154	165	168	159	162
Диаметр ротора	Мм	1200	1200	1200	1200	1200	1200
К-во ножей	№	4	4	4	4	4	4
Мотор	Тип	Бензин B&S VANGUARD	Бензин B&S VANGUARD	Бензин Асме AL480WB	Бензин Асме AL480WB	Дизель Lombardini 15LD350	Дизель Lombardini 15LD350
Мощность	кВ/л/с	6.61 кВ(9л/с)	6.61 кВ(9л/с)	7,35(10л/с)	7,35(10л/с)	5,21 (7,5л/с)	5,21 (7,5л/с)
Скорость мотора	Об/мин	3600	3600	3600	3600	3600	3600
Охлаждение		Воздушный					
Запуск	Тип	Электростартер					
Скорость машины	Об/мин	90	90	90	90	90	90
Скорость ножа	Об/мин	Минимум-максимум 70-125					
Емкость бака	Л	6	6	5,6	5,6	5	5
Масло	Тип	Тексако(и похोजие)					

Шум и уровни вибрации в рабочих условиях		
Среднее акустич. давление	Децибел	95,0

Средняя акустич. мощность	Децибел	111,3
Среднее акустич. давление на пользователя	Децибел	93,7
Параметры вибрации	м/сек ²	6,0

3 Общие положения

3.1 Мощность затирочных лопастей

Помните:

Мотор – бензиновый с воздушным охлаждением.

Затирочные лопасти может быть укомплектована разными типами моторов, как указано в инструкции. Запуск мотора производится с помощью шнура.

Бензиновые моторы

- Топливо - бензин, перемещается с бака, через фильтр в карбюратор.

Дизельные моторы

- Топливо-дизель, перемещается с бака, через фильтр в насос впрыскивания.

- Во избежании поломки мотора, убедитесь, что заливаете правильное масло.

- Вращение ножей передается с мотора на центробежное сцепление, связанное двумя клиновидными ремнями к ротору.

3.2 Правила безопасности

Никогда не начинайте ремонт , когда мотор горячий или еще работает. Убедитесь, что свеча зажигания отключена.

Перед каждым использованием проверьте, все ли болты и гайки крепко прикручены. .

Будьте внимательны при замене ножей. При работе в тяжелом режиме, всегда одевайте перчатки и обращайте внимание на положение ножей. Держите ноги дальше от вращающихся лопастей.

При затирочных работах по бетону выше первого этажа или на поверхностях с отверстиями больше 50x50см , должны устанавливаться щитки. Должен быть такой щиток, который сможет остановить машину при выезде за край рабочей поверхности.

Машина используется для работ на ровных плоских поверхностях.

Всегда одевайте соответствующую спец одежду при работе. Используйте защитные очки, каску, защитную обувь.

Работайте в хорошо освещенных и проветриваемых помещениях, так как выхлопные газы, испарения вредные. Не доливайте топливо, если мотор еще работает или горячий. Доливайте топливо в местах, где нет доступа открытому огню.

Сохраняйте машину в сухом месте.

Будьте внимательно, когда работаете на поверхностях, где применялась вода, так как машина будет соскальзывать.

4. Запуск

4.1 Сборка

Затирочная машина поставляется в коробке, общим весом 126кг. Машина полностью укомплектована, кроме ручки.

- Вставьте ручку в тиски и прикрутите 2 болтами, что прилагаются;

- Присоедините дроссельный провод и провод рукоятки запуска к мотору;

- Соедините кабель регулирования шага с хомутом болтами и проверьте натяжение кабеля.

Перемещая машину с одной рабочей поверхности на другую, используйте поднимающее устройство, соединяя крючками на защитном кольце затирочной машины.

Поднимающее устройство должно весить не меньше 150кг.

4.2 Перед запуском

Перед запуском машины проверяйте:

- уровень масла.
 - не используйте бензиновую смесь.
 - чтобы постоянно контролировать лопасти машины, они должны быть наклонены на 1см.
- включатели ручки запуска должны работать исправно.

4.3 Запуск

- Установите затирочные лопасти под низ (рис.6)
- В процессе работы крепко удерживайте ручку машины и хотя бы одну кнопку рукоятки запуска в закрытой позиции.

а. Бензиновые двигатели

- Закройте воздушный клапан;
- Поставьте дроссель на минимальную позицию;
- Потяните шнур стартера или электростартера. Двигатель начинает двигать воздушную заслонку , чтобы заполнить открытую заслонку.

б. Дизельные двигатели

- Поставьте дроссель на минимальную позицию;
- Потяните шнур стартера или электростартера.
- После запуска мотора на низкой скорости, ротор еще не вращается. Центробежное сцепление начинает запускаться на 1500 об/мин. Медленно увеличивайте и доведите скорость мотора больше 2500 об/мин.

ВАЖНО: Перед выключением мотора всегда снижайте скорость мотора до минимальной.

4.4 Использование затирочной машины

- Медленно опустите ручку вниз и машина начнет двигаться вправо.
- Медленно поднимите ручку и машина начнет движение влево.
- Толкните ручку вперед и машина будет двигаться вперед. Потяните назад ручку, чтобы машина двигалась назад.
- При удерживании ручки в нейтральной позиции, машина будет работать стационарно.

4.5 Выключение машины.

Чтобы выключить мотор – отпустите 2 рычага запуска. Закройте топливный клапан..

Бензиновые моторы

Кнопки запуска соединены с двумя микро кнопками, которые останавливают зажигание в свечах зажигания.

Дизельные моторы

Кнопка запуска находится под ручкой; мотор останавливается , когда прекращается подача топлива в насос впрыскивания.

In an emergency or loss of control of the machine, release the deadman levers immediately.

5. Общие положения

5.1 Подготовка бетонной поверхности.

Поверхность должна быть хорошо утрамбована, так как затирочные машины не выровняют плохо утрамбованную поверхность.

5.2. Управление

Перед началом работы убедитесь, что ножи правильно установлены. Ротор всегда крутится по часовой стрелке.

Начинать затирочные работы на поверхности нужно, когда след от каблучков на рабочей поверхности остается на 2-3мм. Если в процессе работы лопасти перестают крутиться – это значит, что цемент попал между ножами.

Время выполнения работы зависит от температуры воздуха, погодных условий. В среднем, чтобы обработать территорию 150 кв.м. нужно 10мин. работы.

После выполнения работы мотор должен быть выключен. Если бетон мягкий, не начинайте работу, так как это может привести к образованию отверстий, машина может погрузиться в бетон.

5.3 Окончательная отделка поверхности.

После затирочных работ нужно почистить лопасти от цемента. Увеличьте высоту ножей до максимума 1см для первичной отделки и после этого увеличьте высоту. Если бетон затвердевает очень быстро, можете немного смочить пол водой.

При перемещении затирочной машины на высоту (выше 1м), не оставляйте ножи прикрепленными к машине.

5.4 Чистка

После каждого использования очищайте машину от цемента старой щеткой для покраски. Рекомендуется покрыть ножи, защитное кольцо защитным маслом. Не использовать воспламеняющееся масло. Масло не должно попадать на резиновые поверхности.

6. Уход

ПРОВЕРЯТЬ КАЖДЫЙ ДЕНЬ

- Почистите воздушный фильтр, особенно после использования в сложных условиях.
- Проверяйте уровень масла.
- Проверяйте износ ножей..
- Закрутите болты, если нужно поменяйте..
- Проверяйте кнопки запуска..

ПРОВЕРЯТЬ КАЖДУЮ НЕДЕЛЮ

- Проверять клиновидные ремни на износ и натяжение..
- Проверять сцепление на износ.
- Чистить свечу зажигания.

Пред каким-либо уходом или ремонтом, убедитесь, что свеча зажигания отсоединена. При проведении осмотра или ремонта одевайте перчатки.

ПРОВЕРЯЙТЕ КАЖДЫЕ 100 ЧАСОВ РАБОТЫ:

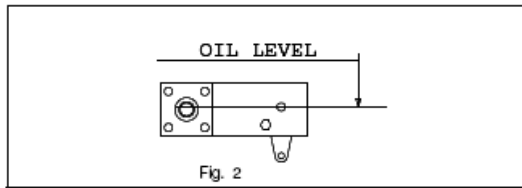
-Уровень масла в редукторе (рис 2).

Со стороны редуктора есть 2 свечи:

Верхняя показывает уровень масла .

- Если налито очень много масла – может быть вытекание. Тщательно прочистите машину и обратите внимание на протекание. Оно может вытекать с редуктора. Обратитесь в сервисный центр за помощью.

- Если необходимо - заполните новым маслом Тексако. Никогда не смешивайте минеральное масло и синтетическое , так как они не совместимы.



6.2 Замена ножей

Убедитесь, что ножи и затирочный диск чистые и находятся в горизонтальном положении .

Чтобы поменять ножи нужно:

- Поднимите машину на 10см.;
- Установите ножи под низ.

6.3 Замена ножей для окончательных отделочных работ.

Проверьте не погнутые и не изношенные ли ножи, если нужно замените.

- вычистите ножи от цемента;
- Поднимите машину на 10см;
- Снимите болты и гайки;
- Установите новые ножи, закрепите болты, шайбы;
- Каждый день затягивайте шайбы;
- Когда закончите эту операцию, переведите машину в нормальное положение.

6.4. Замена ремней.

- Снимите защиту с ремней, раскрутив болты..
- Замените ремни на такие же и такой же торговой марки.

Полная проверка машины должна осуществляться раз в год, даже если гарантийный талон больше не действителен.

Проблема	Причина	Устранение
Ротор не прокручивается так быстро, как должен	Ремни провисают или изношены	Заменить ремни
Машина плохо работает	1) Ножи изношены 2) Лопасты не ровно подогнаны к ножам	1) Замените ножи 2) Очистите детали от цемента и ровно установите ножи.
Машина оставляет воронки на поверхности	Застывший цемент на ножах или лопастях Изношены лопасти или ножи	1) Почистите ножи и лопасти 2) Замените ножи или лопасти
Вибрация на машина	Раскрученные болты или гайки на двигателе или других деталях	Закрутите гайки и болты
Машина прыгает на поверхности	1) Погнутая или согнутая ручка 2) Не отрегулированные и согнутые ножи	1) Отрегулируйте ножи или замените 2) Замените ручку.

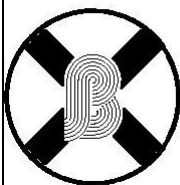
Регулирование шага не работает	<ul style="list-style-type: none"> 1) Ручка погнутая 2) Застывший цемент на диске 3) Грязная рукоятка 4) Поломан хомут 	<ul style="list-style-type: none"> 1) Почистите ручку и диск 2) Замените хомут
Мотор не запускается	<ul style="list-style-type: none"> 1) Нет бензина 2) Нет мощности в проводе и розетке 3) Дроссель полностью открыт 4) Ручка запуска разломана или отошел провод 5) Нет масла в моторе 	<ul style="list-style-type: none"> 1) Наполните бак 2) Проверьте свечи зажигания и провода 3) Закройте дроссель 4) Замените провод, что связывается с рукояткой запуска. 5) Наполните маслом мотор
Рукоятка запуска не останавливается	<ul style="list-style-type: none"> 1) Не натянуты провода 2) Сгорела микро-кнопка 	<ul style="list-style-type: none"> 1) Соедините провода 2) Замените микро-кнопку

8. Гарантия

Новая машина что была продана компанией имеет гарантию:

- 1) Гарантия 12 мес.
- 2) Производитель берет ответственность заменить или отремонтировать те части , которые считает бракованными.
- 3) Отремонтированные части или те, что были заменены имеют такую же гарантию, как и оригинальные. Срок гарантии 12 мес. с даты установления.
- 4) Производитель сохраняет приемлемое время для исправления неполадки и время доставки запчастей.
- 5) Транспортные расходы по доставке запчастей берет на себя покупатель.
- 6) Гарантия заканчивается , если на протяжении гарантийного срока машина ремонтировалась лицом, неуполномоченным для этого.
- 7) Замененные части на протяжении гарантийного периода принадлежат производителю..
- 8) Все части, собранные компанией, но произведенные другими компаниями имеют срок гарантии, утвержденный производителем.
- 9) Гарантия не распространяется, если:
 - a) Покупатель переносит собственность машины на другого;
 - b) Делает изменения в конструкции;
 - c) Добавляет части или принадлежности, не нашего производства.
- 10) BARIKELL Srl не несет ответственность за ущерб, нанесенный полам, который может возникнуть из-за неправильного использования машины или по другой причине, когда машина остановилась во время работы.
- 11) Гарантия не располагается на поломки, что возникли из-за интенсивной нагрузки, например, использование машины с поломкой, или из-за неправильного использования или обслуживания. Тоже правило действует на поломки , вызванные обычным износом.
- 12) Срок гарантии на двигатели дает производитель двигателей.
- 13) Сроки гарантии одинаковые для всех дилеров.

ВАЖНО: Обращаясь в сервисный центр, всегда предъявляйте гарантийный талон, указывайте модель, серийный номер и номер мотора. Это ускорит работу по сервисному обслуживанию.

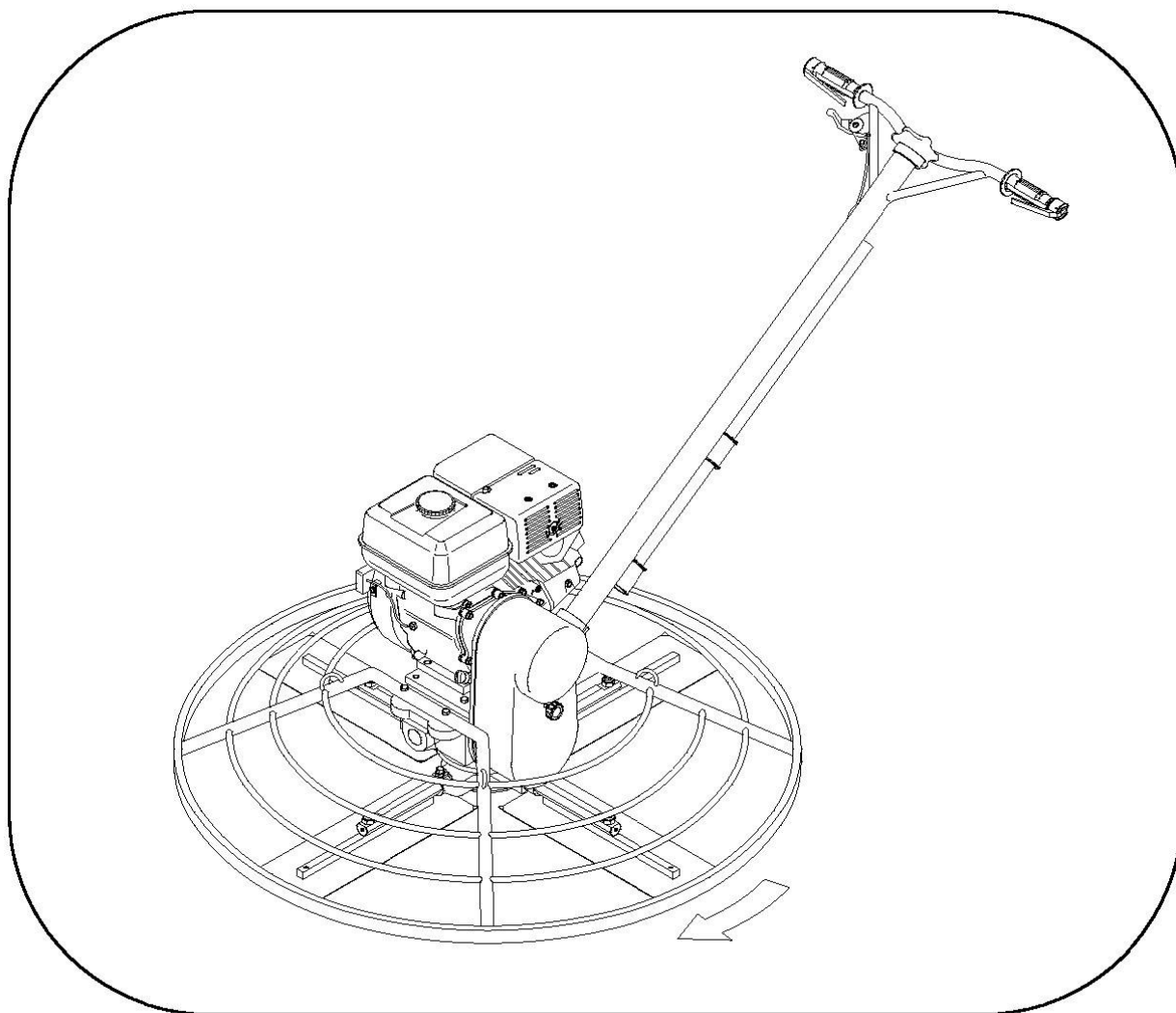


Barikell

Costruzione Frattazzatrici
Libretto uso e manutenzione

FRATTAZZATRICE 4-120
POWER TROWEL 4-120

Modelli/Code : 3155-3160-3165

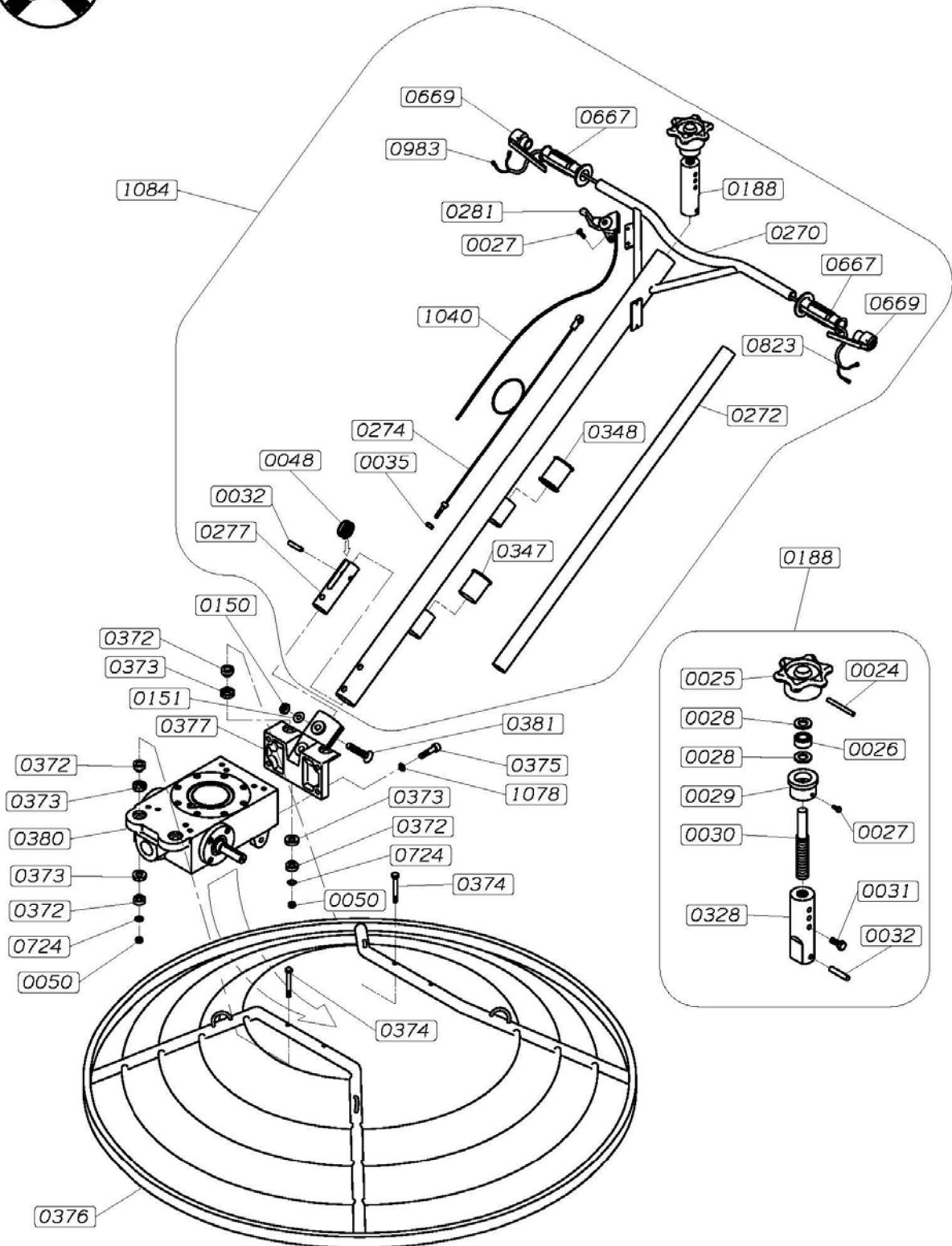




4-120

TAVOLA A

MOTORE HONDA COD. 3155-3160-3165



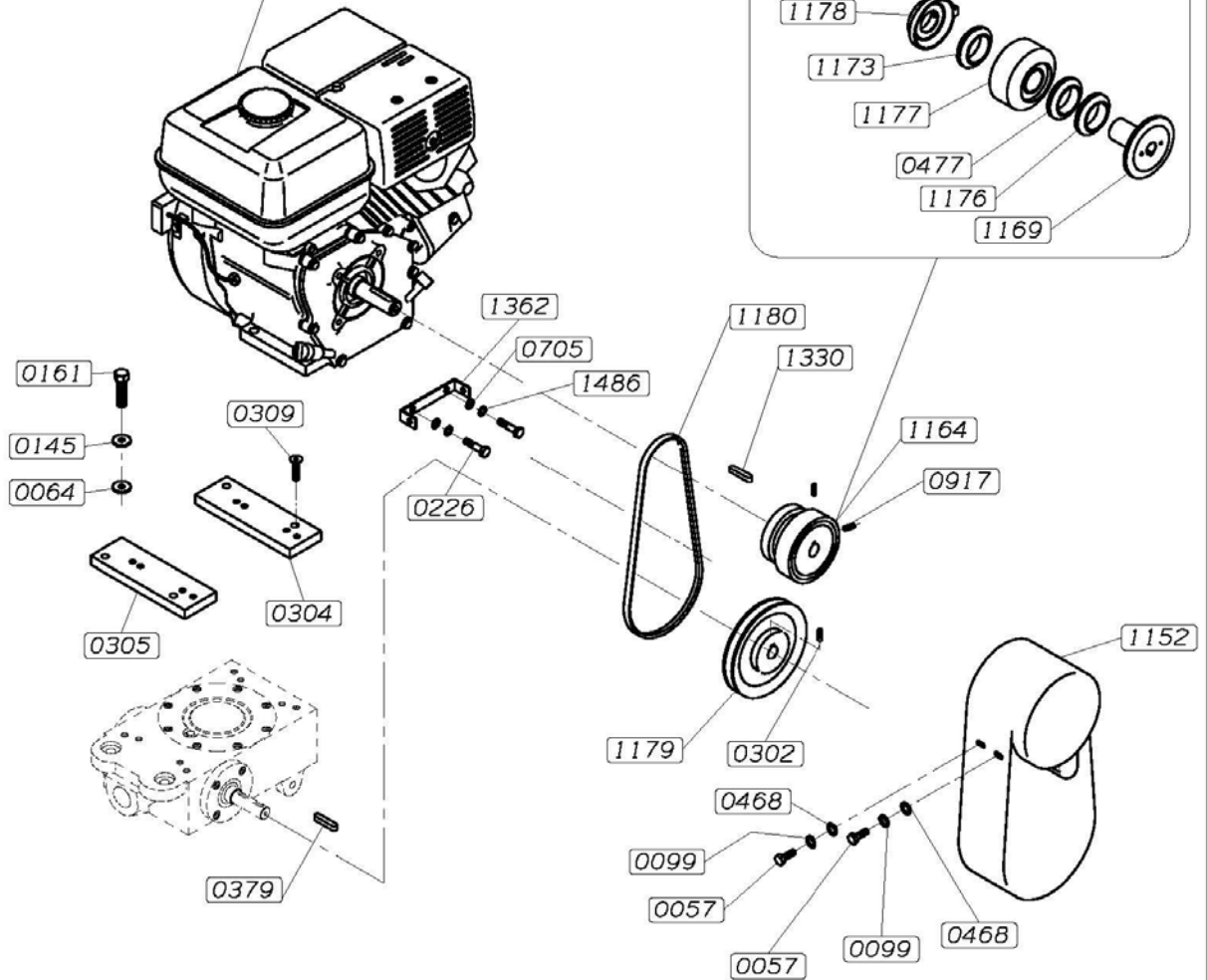


4-120 TAVOLA B1

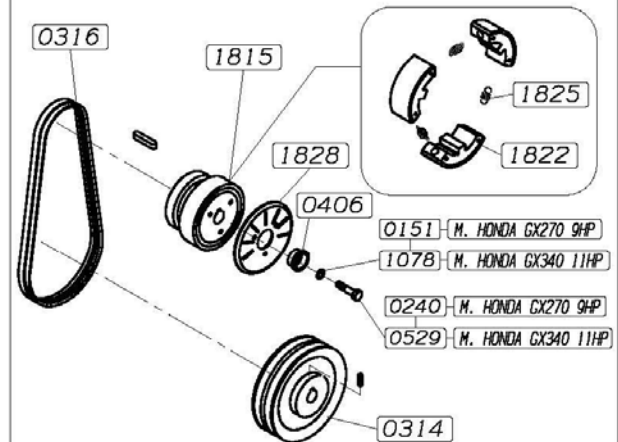
MOTORE HONDA COD. 3155-3160

4310 MOTORE HONDA GX270 9HP

4315 MOTORE HONDA GX340 11HP



FRIZIONE BARIKELL OPTIONAL "F" (GIALLO)

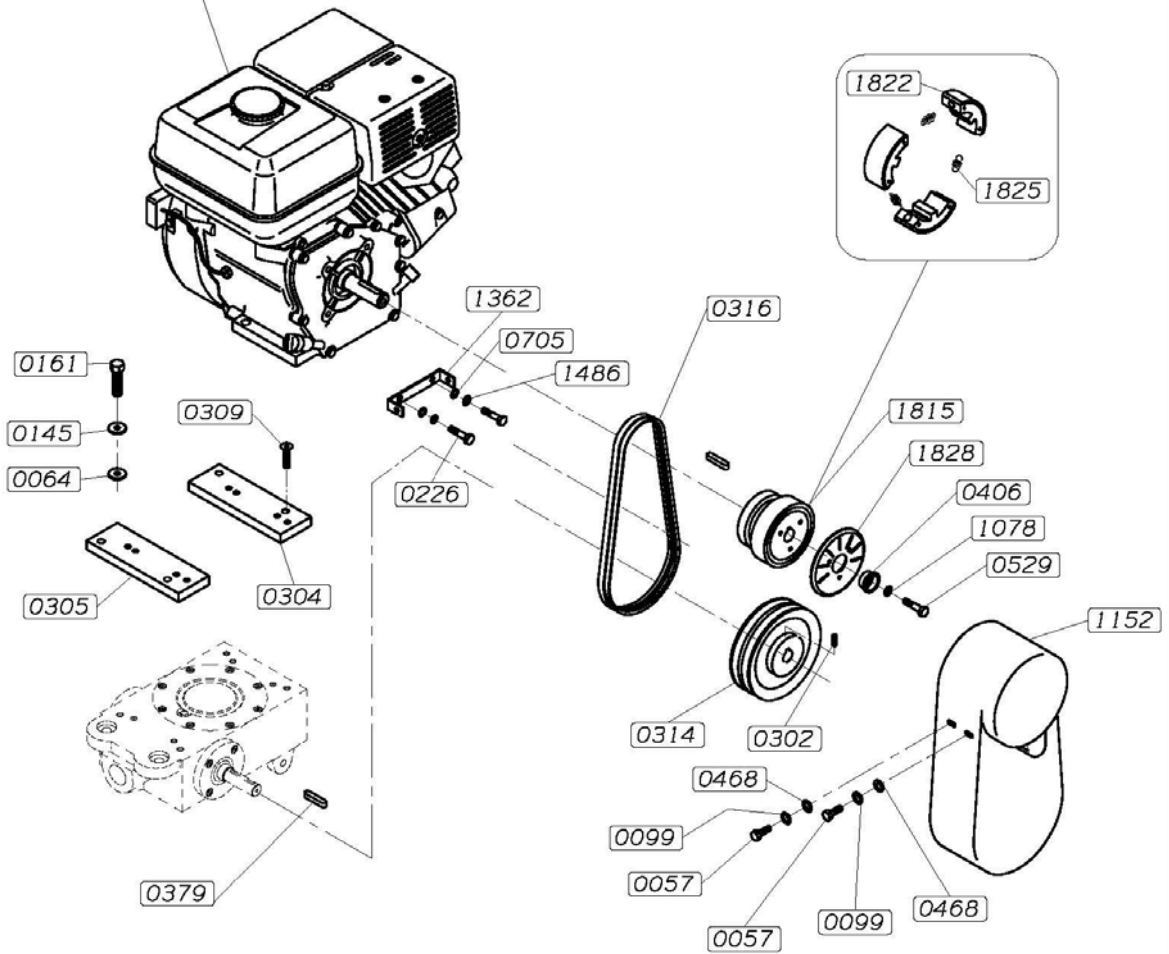




4-120 TAVOLA B2

MOTORE HONDA COD.3165

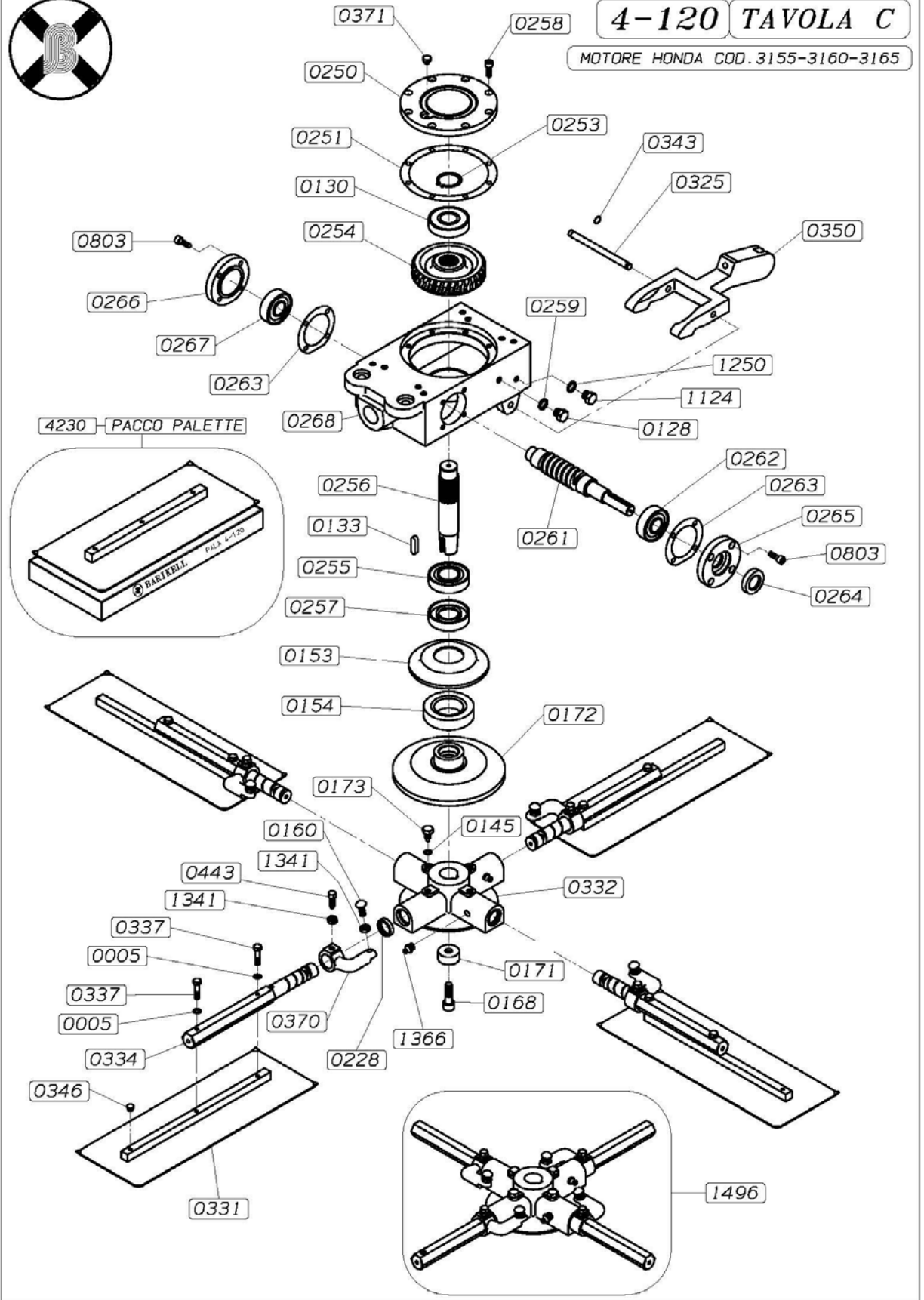
4320 MOTORE HONDA GX390 13HP





4-120 TAVOLA C

MOTORE HONDA COD. 3155-3160-3165



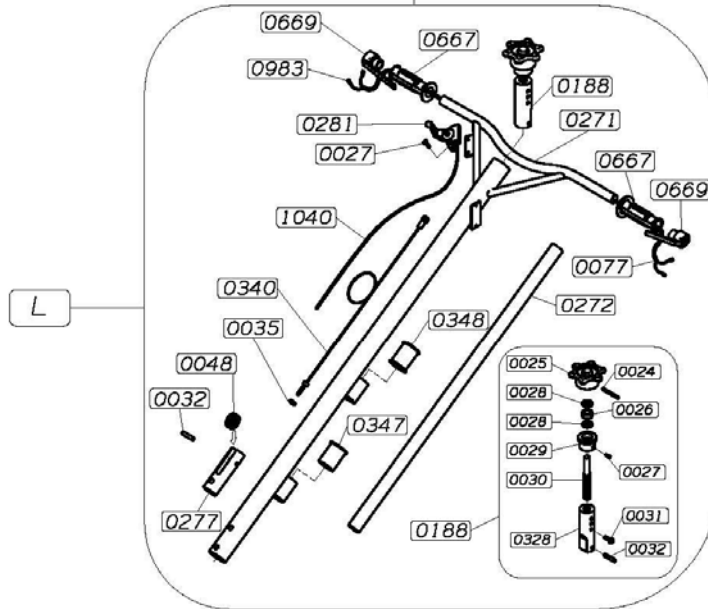


OPTIONALS

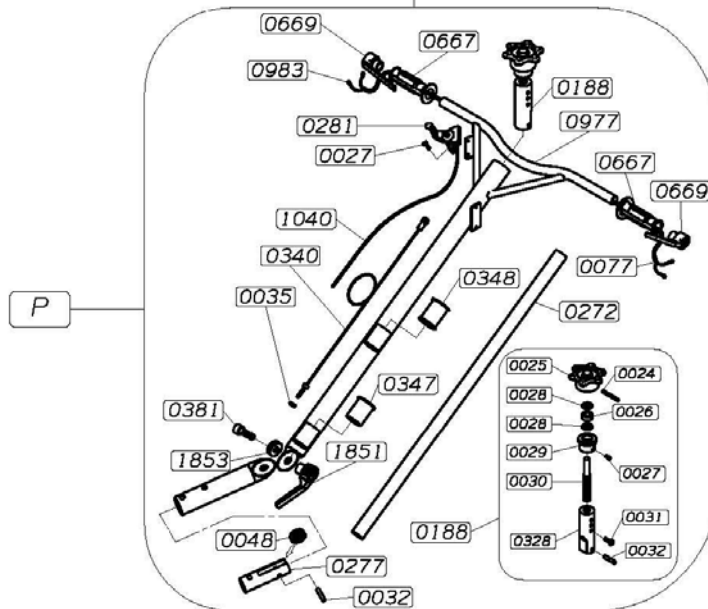
4-120 TAVOLA D

MOTORE HONDA COD. 3155-3160-3165

1083 MANICO LUNGO COMPLETO DI LEVA
ACCELERATORE FERRO + FILO RIGIDO



1744 MANICO COMPLETO PIEGHEVOLE
PER MOTORI A BENZINA



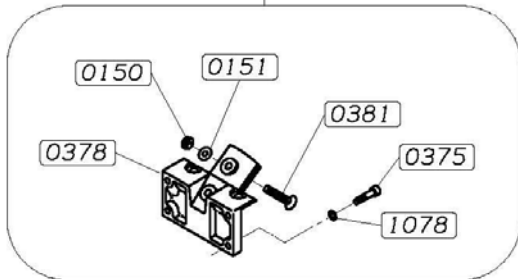


OPTIONALS

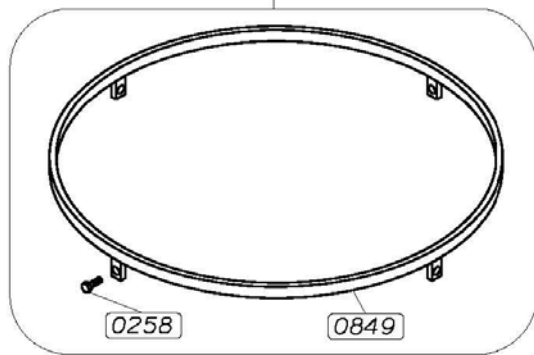
4-120 TAVOLA E

MOTORE HONDA COD. 3155-3160-3165

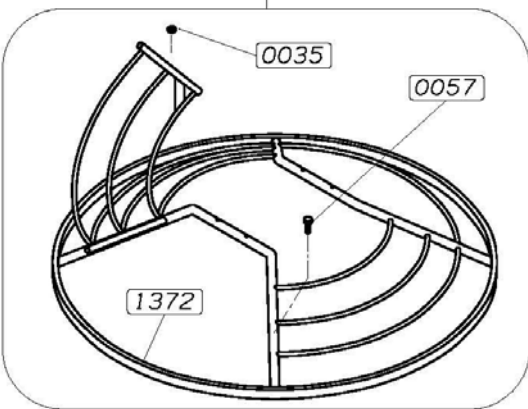
FLANGIA PORTA MANICO LUNGO



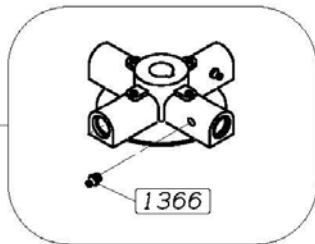
CERCHIO STABILIZZATORE



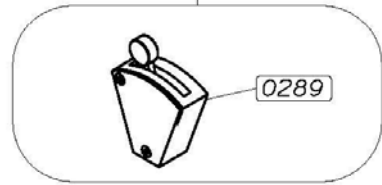
CERCHIO DI PROTEZIONE APRIBILE



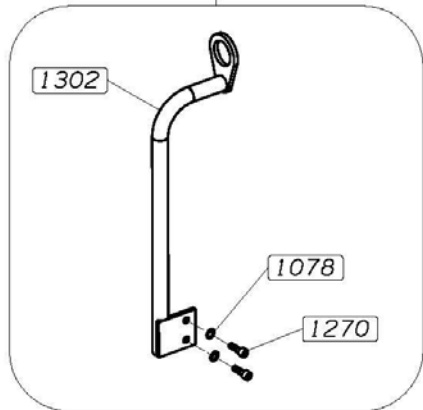
0960 CROCERA CON INGRASSATORE



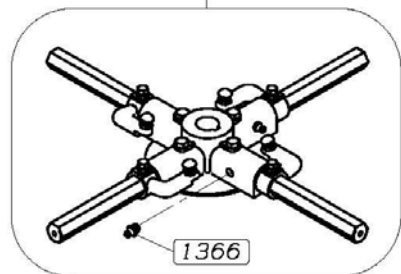
INTERRUTTORE DI EMERGENZA



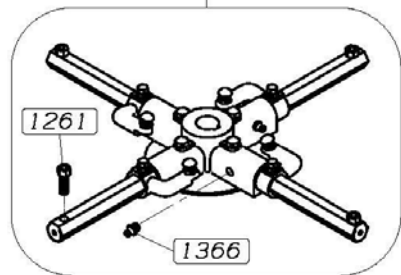
GANCIO DI SOLLEVAMENTO



1496 CROCERA COMPLETA CON INGRASSATORE



1495 CROCERA COMPLETA CON INGRASSATORE E BRACCI CON FORI DI REGISTRO





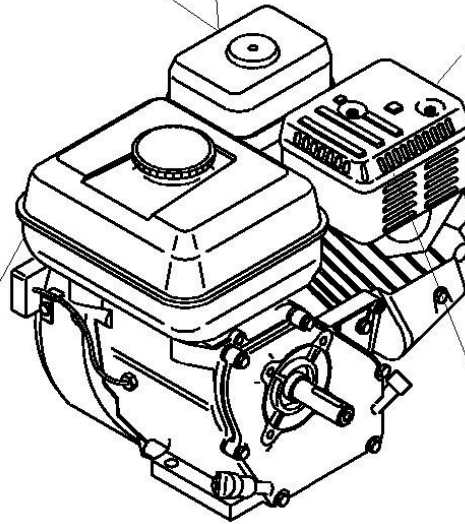
4-120 TAVOLA F

MOTORE HONDA COD.3155-3160-3165

- 1391 - SPUGNA F. ARIA - MOTORE HONDA GX270 9HP
- 1392 - SPUGNA F. ARIA - MOTORE HONDA GX340 11HP
- 1392 - SPUGNA F. ARIA - MOTORE HONDA GX390 13HP

- 1387 - FILTRO ARIA - MOTORE HONDA GX270 9HP
- 1388 - FILTRO ARIA - MOTORE HONDA GX340 11HP
- 1388 - FILTRO ARIA - MOTORE HONDA GX390 13HP

- 1395 - CANDELA - MOTORE HONDA GX270 9HP
- 1395 - CANDELA - MOTORE HONDA GX340 11HP
- 1395 - CANDELA - MOTORE HONDA GX390 13HP



- 1393 - AVVIATORE AUTOAVVOLG. - MOTORE HONDA GX270 9HP
- 1394 - AVVIATORE AUTOAVVOLG. - MOTORE HONDA GX340 11HP
- 1394 - AVVIATORE AUTOAVVOLG. - MOTORE HONDA GX390 13HP

- 0228 - MARMITTA - MOTORE HONDA GX270 9HP
- 0229 - MARMITTA - MOTORE HONDA GX340 11HP
- 0231 - MARMITTA - MOTORE HONDA GX390 13HP